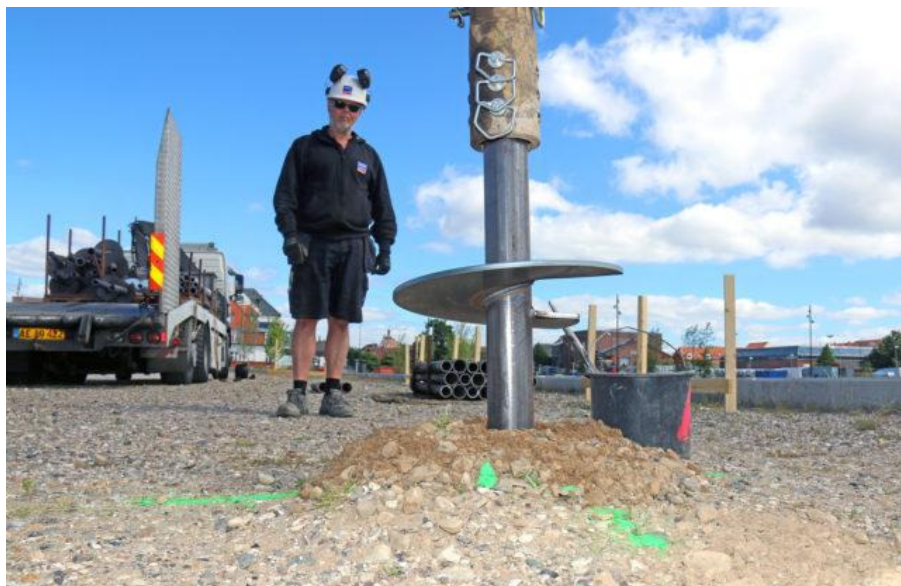


14 meter lange skruepæle tøjrer containerboliger i Kanalbyen

af Redaktionen - 11:24 - 31 jul 2017



Montør Peter Isaksen konstaterer, at nok en skruepæl begiver sig ned i dybet. Bærepladen sikrer skrueeffekten og medvirker tillige til den store stabilitet og styrke 14 meter nede.

Beboere i området omkring Fredericias nye bydel, Kanalbyen, går stadig og undrer sig. Kan der overhovedet bygges boliger på den forurenede grund? Og hvor bliver betonbilerne af? – for bygningerne skal vel have en sokkel at stå på?

”Fundamentet er på plads for både boliger og erhvervslejemål, og de kommer til at stå bedre fast, end hvis de var grundmurede. Vi har tilladelse til at have bygningerne på stedet i ti år. Hvis der så ikke er behov for dem i Kanalbyen længere, flytter vi til en anden placering. Og vi skruer bare fundamentet op og tager det med”, fortæller Brian Gade, administrerende direktør for selskabet Container Living med adresse i Vejle.

Fundamentet består nemlig af galvaniserede pæle, der er skruet 14 meter ned i undergrunden. Bygningerne er nye skibscontainere. Og hele molevittten er beregnet til genbrug. Når eller hvis der ikke længere er behov for boliger eller erhvervslokaler et sted, flytter Container Living dem til en ny placering.

”Det gør vi, uden at efterlade spor. Containerne løftes af fundamentene, fundamentpælene skrues op, vi fylder hullerne og kan eventuelt lægge en græstot, hvor hver enkelt pæl har stået. Hele konceptet bygger på flytbart byggeri på midlertidig beliggenhed og dermed også en meget høj grad af genbrug”, forklarer Brian Gade.

Hurtigt med ScrewFast

Container Living entrerer med virksomheden Uretex i Nørre Aaby om at sikre den solide, men flytbare fundering under containerbyggerierne. Skruepælene er af britisk oprindelse og hedder ScrewFast. Og hurtigt går det med at etablere fundament til containere med to

erhvervslejemål samt et kunst- og aktivitetslejemål og på førstesalen to lejligheder på hver 30 kvadratmeter og en lejlighed på 60 kvadratmeter i Kanalbyen.

“Vi har skruet 32 pæle ned, som containerbyggeriet i Kanalbyen placeres på. En jordbundsundersøgelse fortæller os om jordens styrke, og så kan vi præcist beregne borepladernes dimensioner og længden på pælene. Iskrningen foregår med en gravemaskine som skruetrækker, og maskinføreren følger løbende iskrningsmomentet for at sætte pælene med optimal træk- og trykstyrke”, fortæller projektleder Morten G. Havndrup hos Uretek.

De galvaniserede ScrewFast-pæle forlænges løbende med stykker på to meter, til den korrekte længde er nået. I Kanalbyen skulle 30 af de 32 pæle 14 meter ned i undergrunden. To af dem fik yderligere et element til 16 meter, før iskrningsmomentet var perfekt.

Lang levetid

“Levetiden for skruepælene er mindst 60 år. De er mere bæredygtige end beton – både miljømæssigt og i stabilitet. Der er ingen slid på pælene. Derfor kan de bruges igen og igen. Og der er jo altså ingen problemer med at fjerne dem og lade dem flytte med, hvis bygningerne på et tidspunkt skal til en ny placering”, siger Morten G. Havndrup.

Uretek skruede de første ScrewsFast-pæle ned i 2007. For det nye selskab Container Living er det selvsagt nyt at kunne lave byggerier, hvor alt senere kan fjernes eller flyttes til en ny lokation.

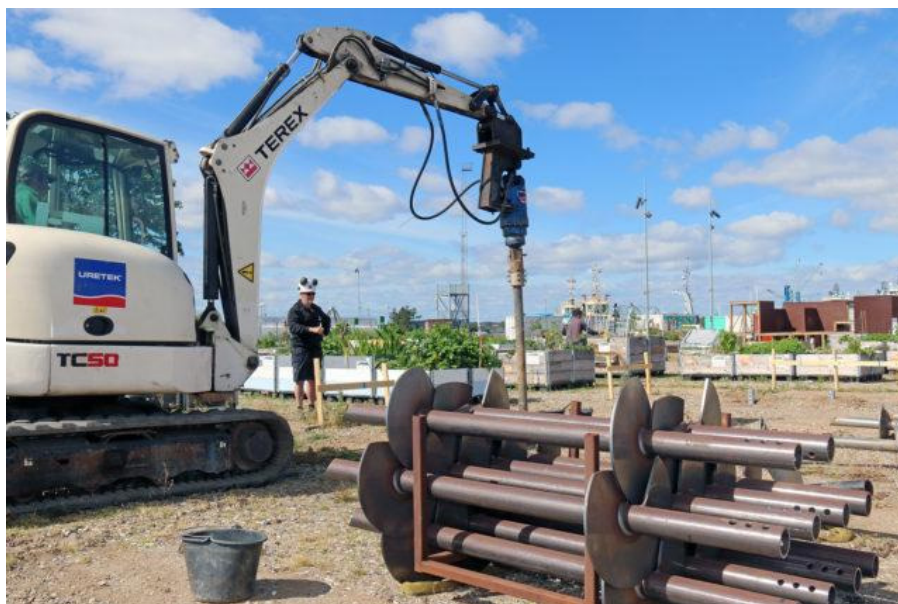
“Vore byggerier med containere indrettet som boliger eller til erhvervslokaler opfylder de skærpede krav, der stilles til hotelbyggeri. Vi lever op til regulativet BR15 uden nogen form for dispensationer, og vi har byggetilladelse til toplans containerbyggeri og tilmed på forurenede jord. Vi véd, at der er forurening på grunden i Kanalbyen, men vi har jo mulighed for at hæve bygningerne, så funderingspælene skaber luft og ventilation nedeunder”, siger administrerende direktør Brian Gade hos Container Living.

Samarbejde med fremtid

Selskabet har fået tilladelserne i Kanalbyen for ti år efter Planloven, som ligger over lokalplanen for området. Byggeriet ved Fredericia Havn er det første projekt, der er godkendt efter Bygningsreglementet som en helt almindelig ejendom, og i øvrigt klassificeret som hotellejligheder.

Både Brian Gade hos Container Living og Morten G. Havndrup hos Uretek forudser, at det nye samarbejde om solide fundamenter for fleksible byggerier vil strække sig langt ind i fremtiden.

“Kvadratmeterprisen er konkurrencedygtig i forhold til andet byggeri, og jeg vurderer, at vi vil ramme næsten 2000 nye enheder i løbet af de næste to-tre år. Der mangler 20.000 ungdomsboliger på landsplan, og vi har et godt bud på en løsning”, siger Brian Gade.



Masser af ScrewFast-skruepæle med Helixer – bærelplader – klar ved havnen i Fredericia, hvor Container Living bliver en del af den nye Kanalbyen. Ureteks gravemaskine fungerer som en kæmpe skruetrækker.



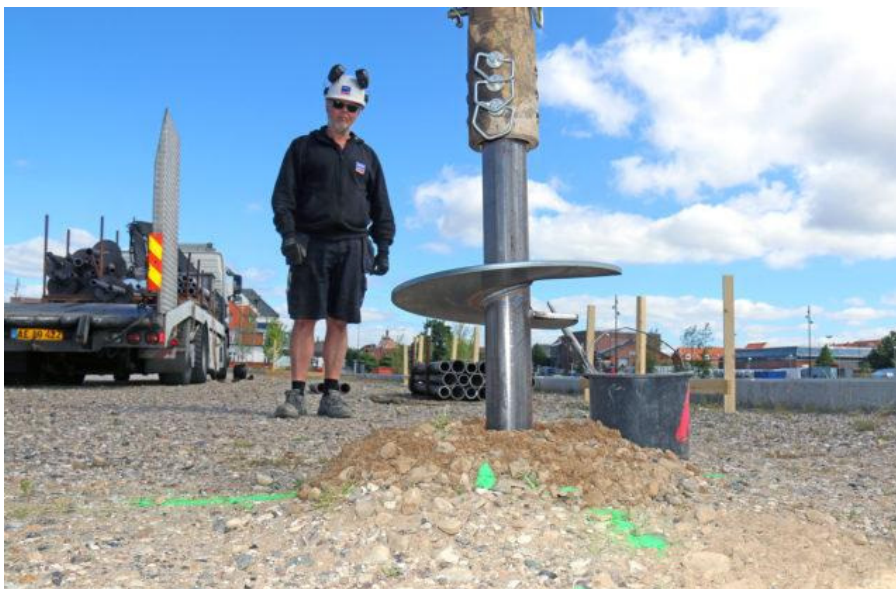
Skruepælene forlænges i takt med, at de bores ned i undergrunden. Iskruningsmomentet fortæller Uretek-folkene, hvornår pælene har optimal træk- og trykstyrke.



Skibscontainere fuldt udrustet som moderne små boliger eller erhvervslokaler og solidt funderet på skruepæle. Sådan kommer projektet i Kanalbyen i Fredericia til at se ud.



Tre Uretek-folk tjekker, at planerne følges nøje i Fredericia. Fra venstre montørerne Lejf Andreasen og Peter Isaksen, som udgør en fast duo, når der skrues pæle. Til højre projektleder Morten G. Havndrup.



Montør Peter Isaksen konstaterer, at nok en skruepæl begiver sig ned i dybet. Bærepladen sikrer skruoeffekten og medvirker tillige til den store stabilitet og styrke 14 meter nede.



60 kvadratmeter Container Living er forlods udlejet til Kanalbyen. Tillige kommer container-byggeriet i to plan til at rumme to lejligheder på hver 30 kvadratmeter, som Fredericia Teater skal anvende til kunstnerne, en Airbnb-lejlighed på 60 kvadratmeter, samt to erhvervslejemål.

Få lokale nyheder direkte på Facebook:

[Kolding](#) - [Vejle](#) - [Middelfart](#) - [Fredericia](#)